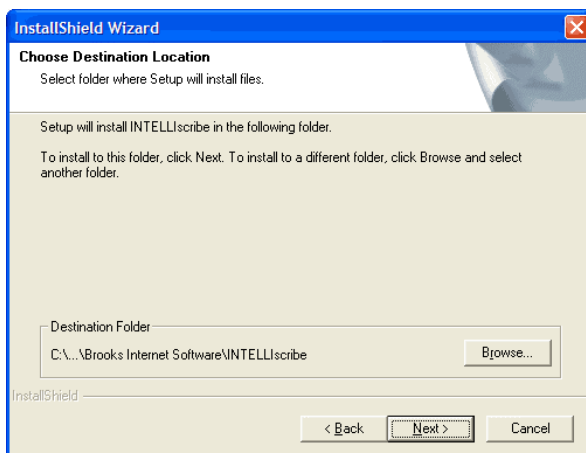




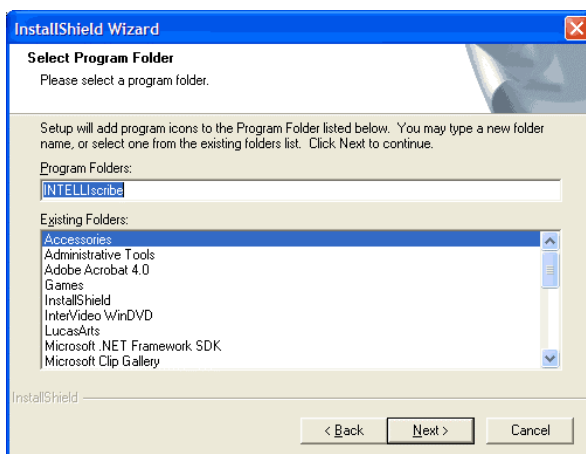
Instruções para Instalação e Configuração Windows 95, 98 e Millenium

Para instalar o INTELLIscribe®, execute o programa de instalação fornecido em nosso [website](#), ou o arquivo **setup.exe** localizado no disco de instalação. Siga os passos abaixo:

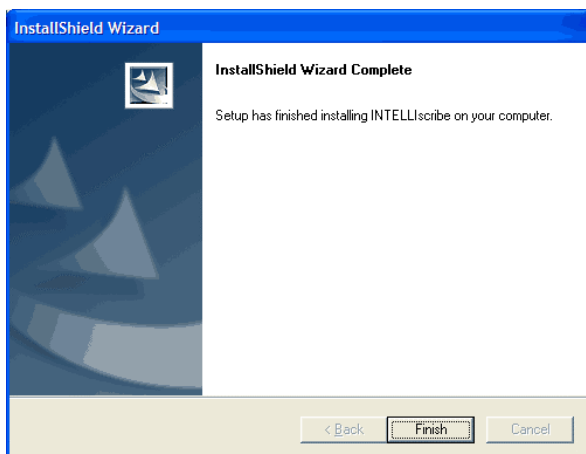
1. Na tela Inicial, clique em **Avançar (Next)**.
2. Após ler e concordar com os termos de licença do software, clique em **Sim (Yes)** para continuar a instalação.
3. Agora escolha o diretório (pasta) onde o INTELLIscribe deverá ser instalado. O diretório padrão é **C:\Arquivos de Programas\Brooks Internet Software\INTELLIscribe**.



4. Antes de prosseguir com a instalação do programa, selecione uma pasta de programa. A pasta padrão é **INTELLIscribe**. Ao clicar em **Avançar (Next)**, o programa será instalado.



5. A instalação geralmente não requer que seu computador seja reinicializado, mas sob algumas circunstâncias ela irá lhe pedir para que o faça. Caso seja necessário o reboot, clique em **Sim** (Yes).



Nota: A instalação cria automaticamente um atalho para o INTELLIscribe na pasta de programas **Iniciar** (Start).

Configuração do INTELLIscribe

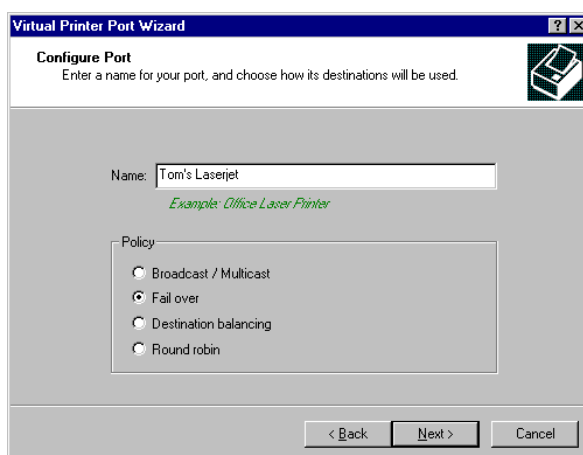
Para configurar o INTELLIscribe no Windows 95/98/ME, você precisará criar uma **Virtual Printer Port**. Acesse a interface do INTELLIscribe e selecione **Add...** no menu **Port**. O **Virtual Printer Port Wizard** será iniciado.

1. Na tela inicial do **Virtual Printer Port Wizard**, clique em **Avançar (Next)** para iniciar o processo de criação da porta.
2. Digite o nome da porta virtual de impressão a ser criada. Este nome será utilizado pelo Gerenciador de Impressão do Windows. Recomendamos que utilize um nome descritivo, tal como "Impressora da Sala 3" e "Laserjet da Contabilidade".

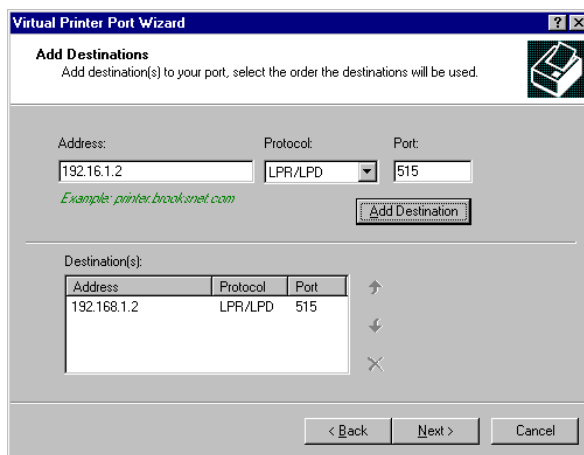
Este passo lhe disponibiliza a escolha de uma série de políticas. Cada uma define como os destinos serão selecionados e como possíveis falhas serão tratadas. Se somente um destino for configurado, esta seleção não terá efeitos. Leia a descrição de cada uma delas abaixo:

- ✦ **Broadcast / Multicast** – Envia cada impressão para vários destinos.
- ✦ **Failover** – O primeiro destino configurado receberá a impressão; caso o destino falhe, o próximo destino receberá o job. Esta é a seleção padrão.
- ✦ **Destination Balancing** – Utiliza as estatísticas de jobs impressos por destino para determinar qual destino está sendo menos utilizado, enviando a impressão para o mesmo.
- ✦ **Round Robin** – Revezamento de destinos. Cada destino receberá o mesmo número de impressões.

Após a escolha da política, clique em **Avançar (Next)**.



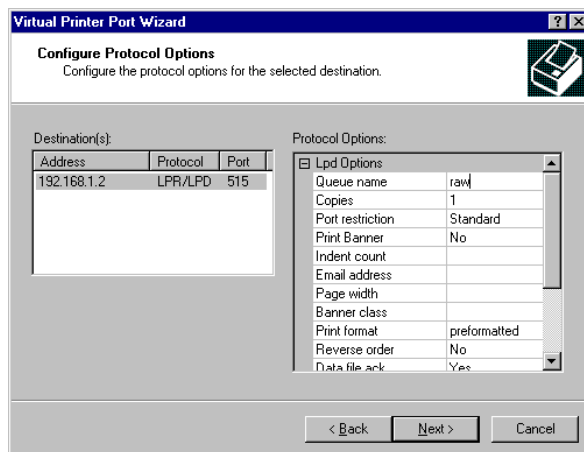
3. Na janela **Add Destinations**, insira os destinos de impressão. Cada destino requer um **endereço TCP/IP** ou **hostname**, um **protocolo** e um **número de porta**. O INTELLIscribe enviará dados para qualquer número de porta, contudo, sugerimos que se mantenha o número padrão. Clique em **Adicionar Destino** (*Add Destination*) quando todos os campos estiverem preenchidos. Repita este passo caso queira adicionar mais destinos. Clique em **Avançar** (*Next*) ao terminar.



4. Agora configure as opções de protocolo e outros parâmetros. Caso não esteja seguro sobre quais opções deverão ser utilizadas, a configuração padrão é uma opção satisfatória na maioria das situações.

Nota: O campo **Queue Name** (*Nome da Fila*) é necessário quando utilizamos o protocolo LPR/LPD. Consulte sua documentação ou o administrador da rede para obter o nome da fila. Nosso [website](#) contém uma lista com o nome das filas das impressoras mais comuns do mercado.

Clique em **Avançar** (*Next*).



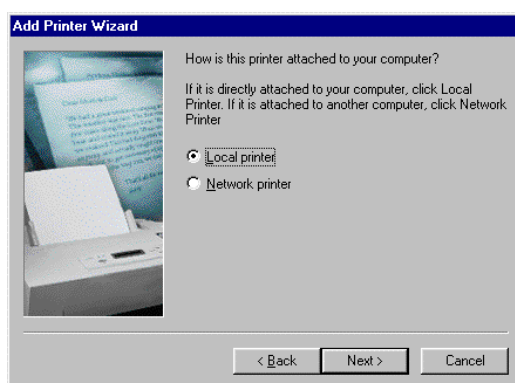
5. Clique em **Concluir** (*Finish*) para finalizar a criação da porta virtual.

Assistente para adicionar impressora do Windows (Windows Add Printer Wizard)

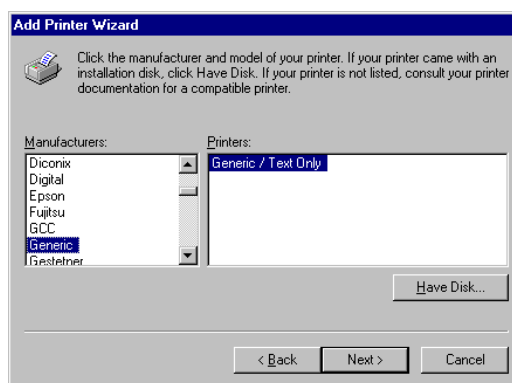
Agora que a porta virtual está configurada, você necessitará criar uma impressora Windows e apontá-la para o INTELLIscribe. O **Assistente para adicionar impressora** (*Add Printer Wizard*) irá guiá-lo neste processo.

1. Vá até o menu **Iniciar** (*Start*) / **Configurações** (*Settings*) e abra a pasta **Impressoras** (*Printers*). Dentro da pasta, clique duas vezes sobre **Adicionar Impressora** (*Add Printer*).
2. O **Assistente para adicionar impressora** é iniciado. Clique em **Avançar** (*Next*) para adicionar sua nova impressora.
3. Agora escolha **Impressora Local** (*Local printer*) e clique em **Avançar** (*Next*).

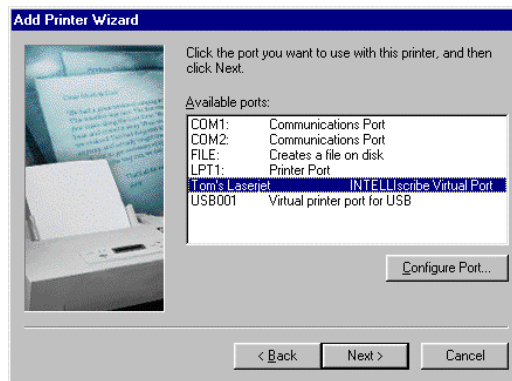
Nota: Somente impressoras que usam o "Compartilhamento de Impressoras do Windows" são consideradas *impressoras de rede*. Todas as outras impressoras, incluindo as do INTELLIscribe, são tidas como *locais*.



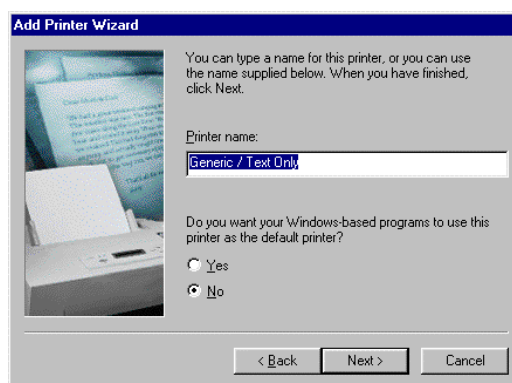
4. Selecione o fabricante e o modelo de sua impressora. Se sua impressora não estiver listada, clique no botão **Com disco...** (*Have Disk...*) e insira o disco de instalação fornecido pelo fabricante. Clique em **Avançar** (*Next*).



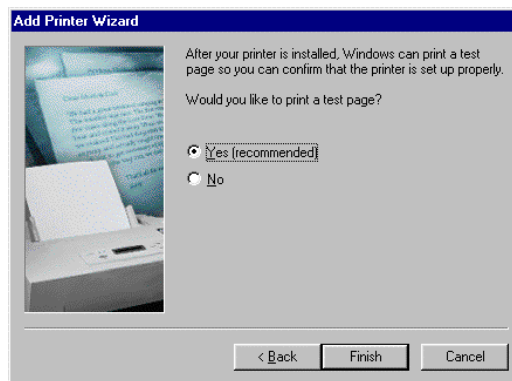
5. Agora localize e selecione a porta virtual criada anteriormente no INTELLIscribe. Clique em **Avançar** (*Next*).



6. Digite um nome para a impressora ou use o padrão. Sugerimos que utilize um nome descritivo. Você também poderá escolher se deseja ou não torná-la a impressora padrão do Windows. Clique em **Avançar** (*Next*).



7. Finalmente, escolha se quer imprimir uma página de teste ou não. Sugerimos que selecione a opção **Sim** (Yes) e clique em **Concluir** (*Finish*).



A partir de agora o Windows irá instalar a impressora e, provavelmente, irá necessitar de seu CD de instalação. Caso precise, insira-o em sua unidade de CD-ROM. Se você escolheu imprimir uma página de teste, ela deverá ser impressa agora.

Nota: Se desejar compartilhar a impressora, o módulo **Shared Print Activator (SPA)** deverá estar licenciado. [Contate-nos](#) caso queira adquirir a licença do módulo.

Parabéns, agora o seu INTELLIscribe está configurado!