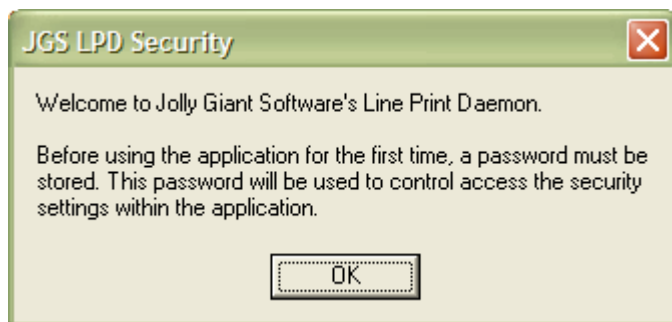


LPD da Jolly Giant (incluído no QWS3270PLUS) - Instruções Básicas

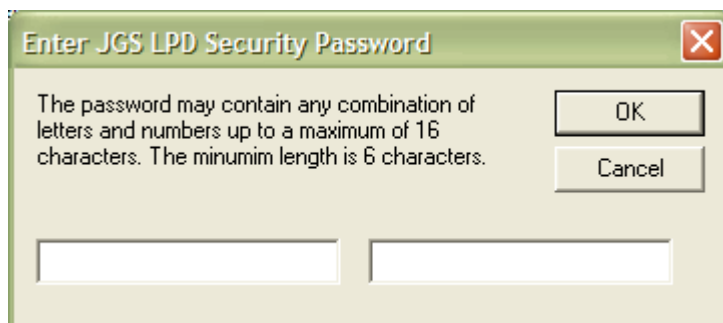
Uma observação importante: o LPD incluído gratuitamente no QWS3270 PLUS (não houve qualquer aumento após sua inclusão no produto) é básico em termos de características técnicas e, além disso, possui a limitação de só permitir a criação de 2 filas. Como LPD Server completo e repleto de capacidades de formatação, continuamos a comercializar e indicar o RPM - Remote Print Manager. Para maiores detalhes sobre o RPM visite www.lpd.com.br

Para iniciar o LPD da Jolly Giant você deverá acessar o menu Iniciar → Programas → QWS3270 PLUS → JGS Line Printer Daemon

Ao iniciar o módulo pela primeira vez, a seguinte tela será exibida:

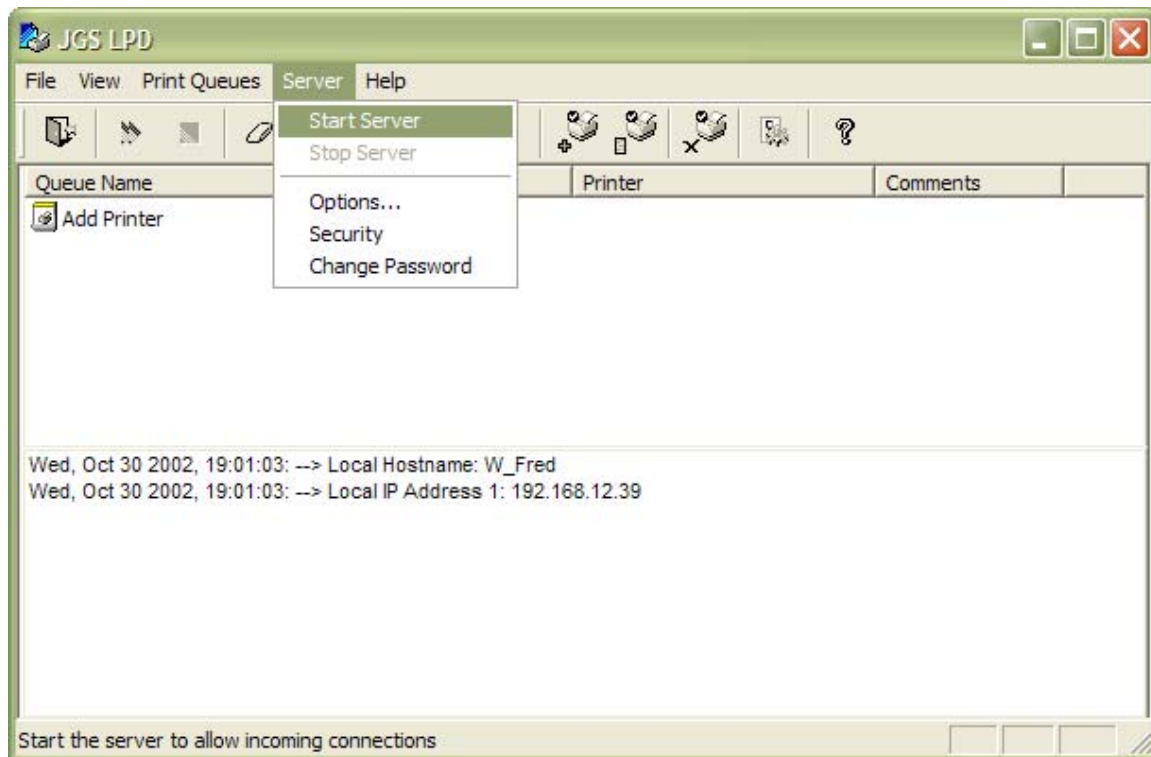


Após pressionar OK, você terá a exibição da seguinte tela:

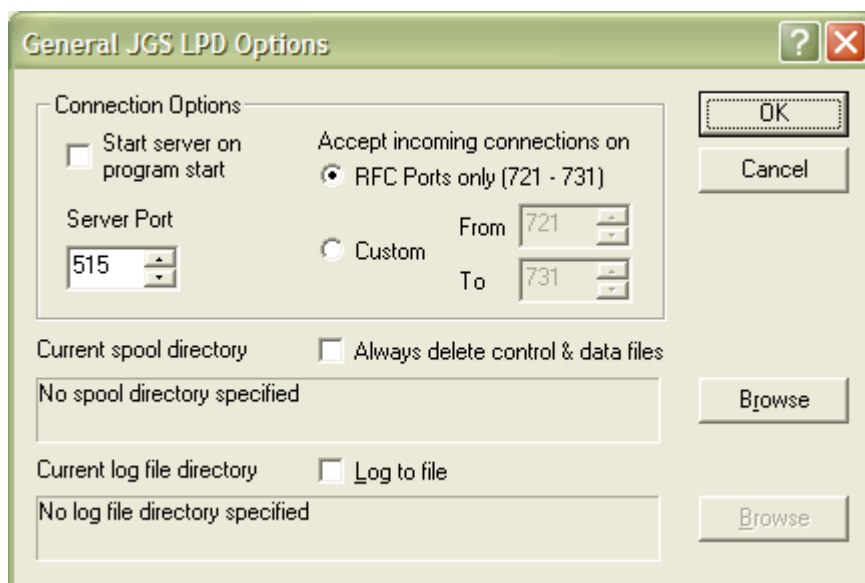


Onde você deverá digitar uma senha de no mínimo 6 e no máximo 16 caracteres. Memorize ou anote essa senha, já que ela será necessária caso você deseje implementar segurança de acesso à porta de LPD (515).

Após acessar a tela principal do software, a primeira operação que você deve realizar é iniciar o servidor, já que o mesmo ainda não está em funcionamento. Para isso, acesse a seqüência de menu demonstrada abaixo:

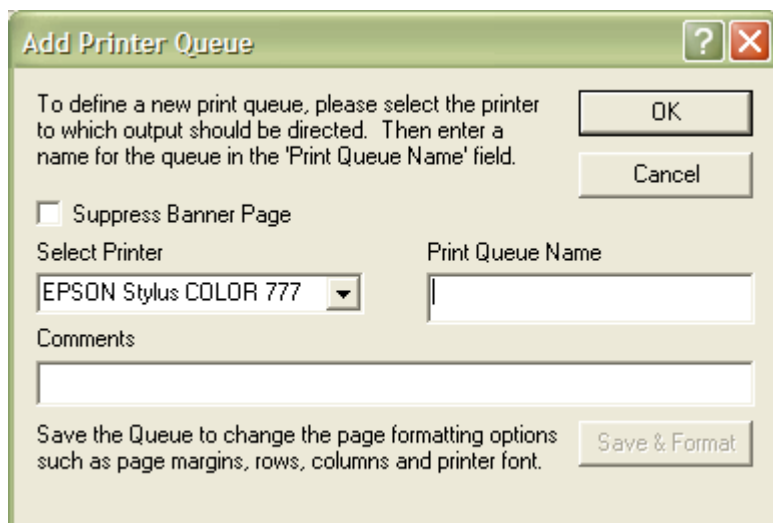


Outro procedimento que sugerimos é o de configurar o servidor para ser iniciado sempre que o aplicativo LPD for executado. Para isso, acesse a seqüência de menu **Server** → **Options** e marque a opção "Start Server on program start" (conforme ilustração abaixo). Caso deseje que o aplicativo LPD seja iniciado com o Windows, inclua uma cópia do atalho do produto no item Iniciar do Windows.



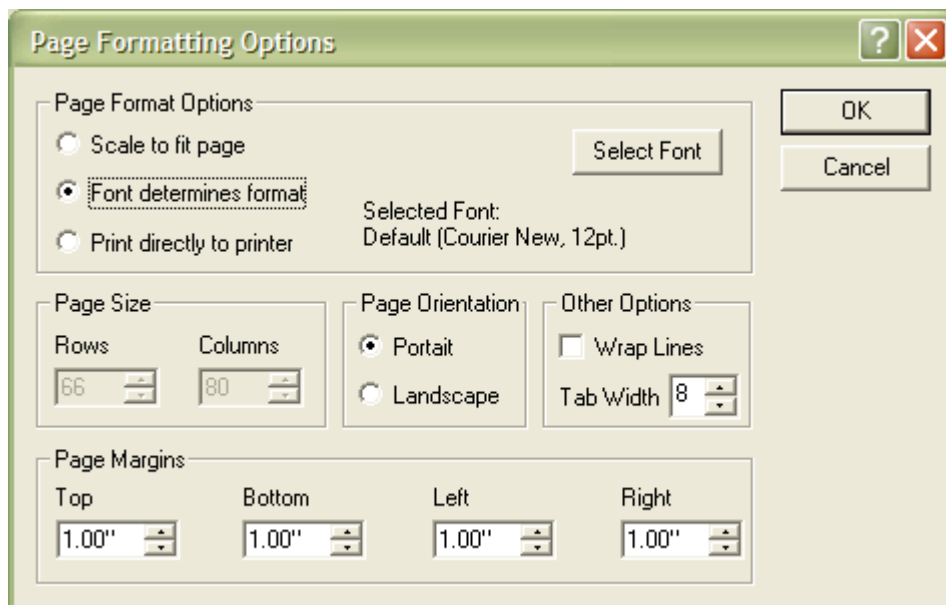
Infelizmente muitos roteadores desrespeitam o intervalo de portas estabelecido pelas normas (RFC 1179) para o protocolo LPD (721 a 731). Sendo assim sugerimos o aumento do intervalo para 721 a 999 (algo que pode ser feito usando-se a opção custom e as setas da caixa referentes à mesma).

Pronto, agora você está preparado para criar uma nova fila. Para tal, dê um duplo clique sobre o ícone Add Printer na tela principal do módulo LPD. Tal operação causará a abertura da seguinte janela:



Aqui você poderá, na caixa de seleção da esquerda, selecionar a impressora de destino para seus jobs e, na caixa da direita você deve entrar com o nome que deseja dar à fila. NOTE que o nome adotado para a fila deve coincidir com o nome de fila configurado no mainframe (da mesma forma que a fila no mainframe deve ter como parâmetro secundário o IP da máquina onde encontram-se instalados o QWS3270 PLUS e o LPD). Entre em contato com o responsável pela configuração das filas no mainframe para obter maiores informações sobre o nome a ser usado.

Após digitar um nome de fila, você deve clicar no botão Save & Format, o que causará a exibição da seguinte janela:



Sugerimos que você, inicialmente, marque a opção "Print Directly to Printer". Após fazer seus testes iniciais com esta opção marcada você poderá retornar à esta tela dando um duplo-clique no nome da fila → Format options para usar opções mais avançadas como Escalar o job para que se ajuste à página (Scale to Fit Page) ou ainda, Determinar o formato da impressão de acordo com a fonte selecionada (Font Determines format).

Outras opções desta tela incluem o formato da página (Page Orientation), que pode ser retrato (portrait) ou paisagem (Landscape), a quebra automática de linha (Wrap Lines), as margens de página (Page Margins) e, a definição do tamanho da página (page Size) no formato Linhas (Rows) e colunas (Columns).