

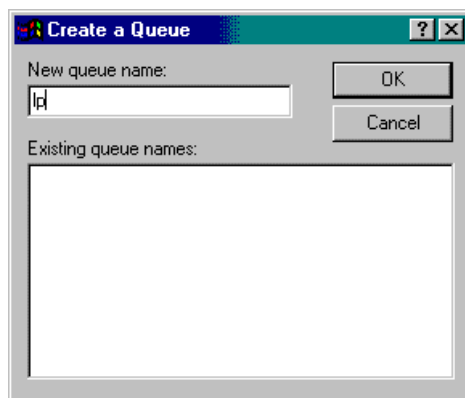
# Instruções de Configuração para SCO UNIX

Para se configurar o SCO para imprimir satisfatoriamente sobre o RPM Remote Print Manager®, será necessário configurá-lo para imprimir através da facilidade de impressão BSD. Para seguir estas instruções, o RPM deverá assumir que o endereço IP seja **192.168.1.35**, e o hostname **rpmprc**. Solicite informações ao seu administrador de sistemas, no caso de não dispor destas informações, ou verifique através dos links:

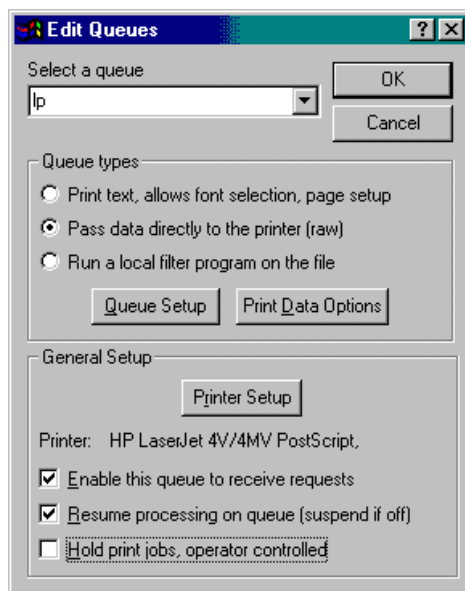
- [RPM para Windows 9x](#)
- [RPM para Windows NT](#).

## Criando uma Fila no RPM

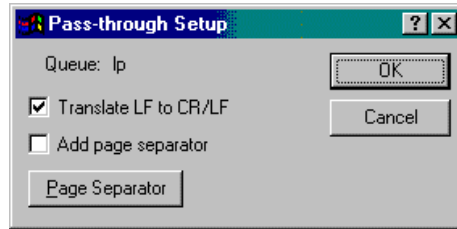
1. Selecione 'Nova Fila...' no menu 'Fila' do RPM.
2. Digite com o nome da fila que você deseja criar. Neste exemplo, utilizaremos a fila chamada 'lp'. Agora pressione 'OK'.



3. Na caixa de diálogo 'Edit Queues', selecione a segunda opção do tipo de fila : "Pass data directly to the printer (raw)"  
\*  
-.



4. Agora pressione o botão 'Queue Setup'. Na caixa de diálogo 'Pass-through Setup' mantenha a seguinte configuração:

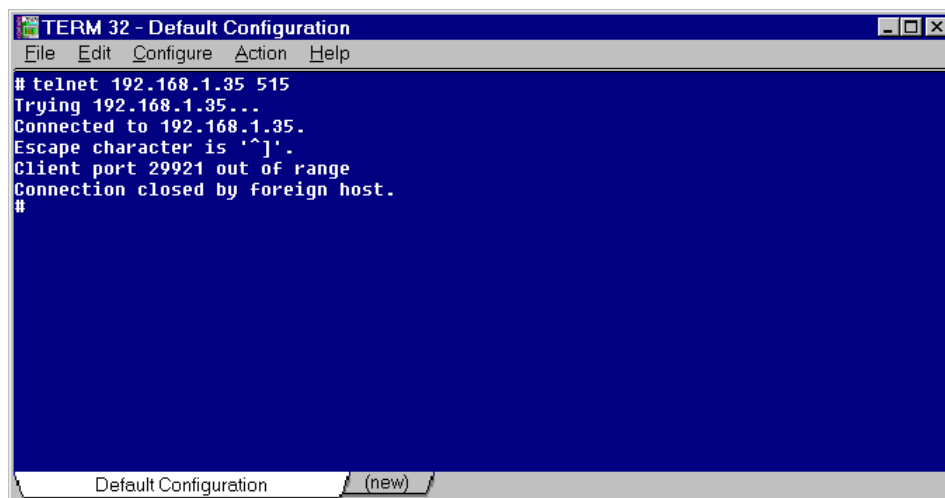


5. Pressione 'OK' nesta caixa para aplicar as alterações, e finalmente pressione 'OK' na caixa de diálogo 'Edit Queues'. Agora, você estará pronto para iniciar a configuração da impressora remota no SCO.

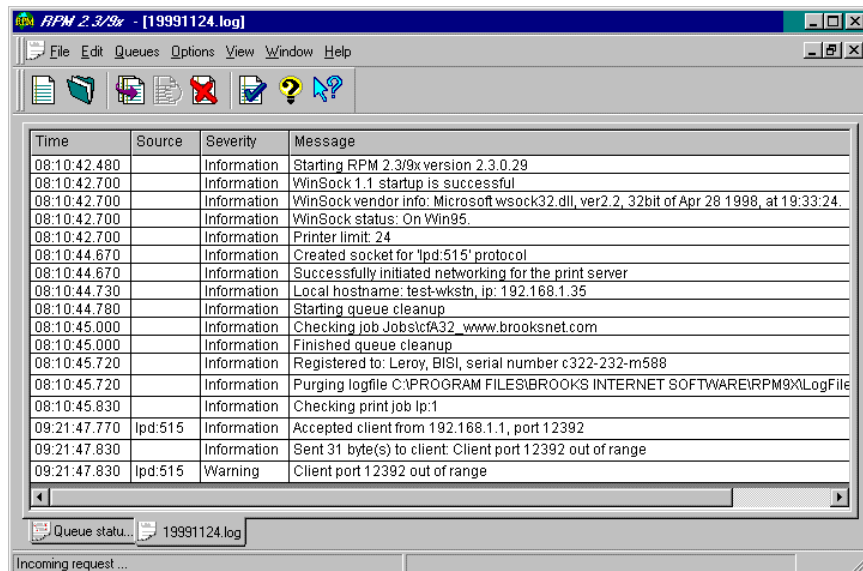
**Nota:** Você não tem necessariamente que utilizar a fila tipo Raw no RPM. Pode-se tentar utilizar as filas tipo Texto ou Filtro. Todos os três tipos podem traduzir LF para CR/LF.

## Configurando uma Impressora Remota no SCO UNIX

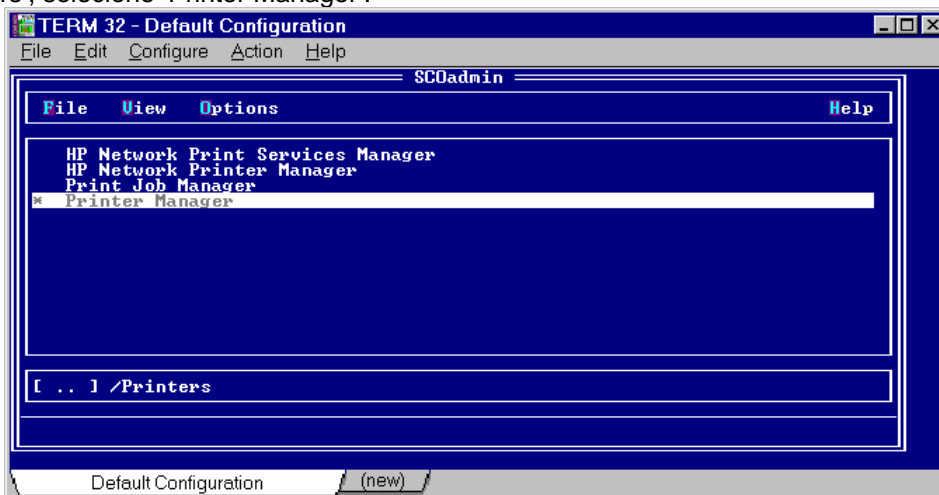
1. Inicialmente será necessário executar um teste via telnet para verificar se o RPM está configurado corretamente. Através do prompt do UNIX, execute os comandos a seguir. Esteja seguro do endereço IP de sua máquina onde o RPM está instalado.



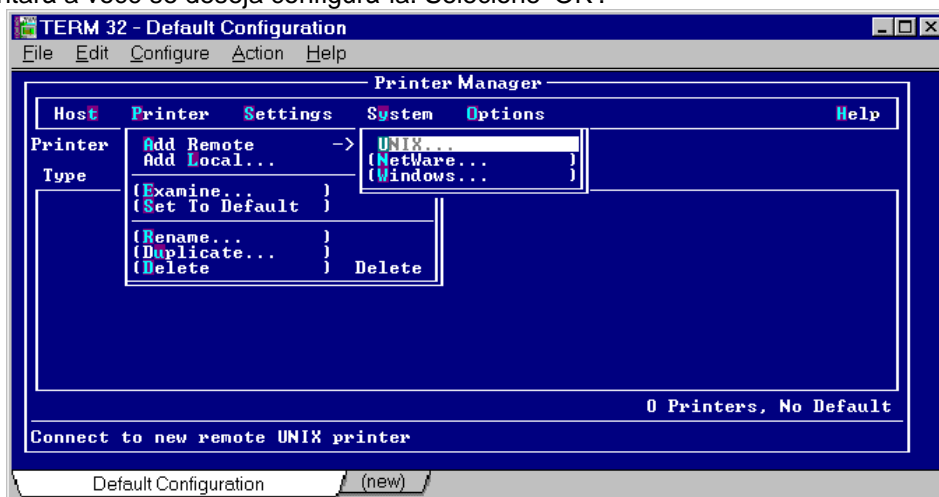
2. A seguir, verifique se no log do RPM foi recebida a mesma mensagem que é exibida a seguir. Esta deverá ser a última mensagem do log do RPM. Caso você tenha recebido esta mensagem, então conseguirá imprimir com o RPM. Esta mensagem indica advertência, porém, todas indicam que é possível se conectar ao RPM.



3. Agora, execute o 'scoadmin'. Selecione 'Printers'..
4. Na caixa 'Printers', selecione 'Printer Manager'.

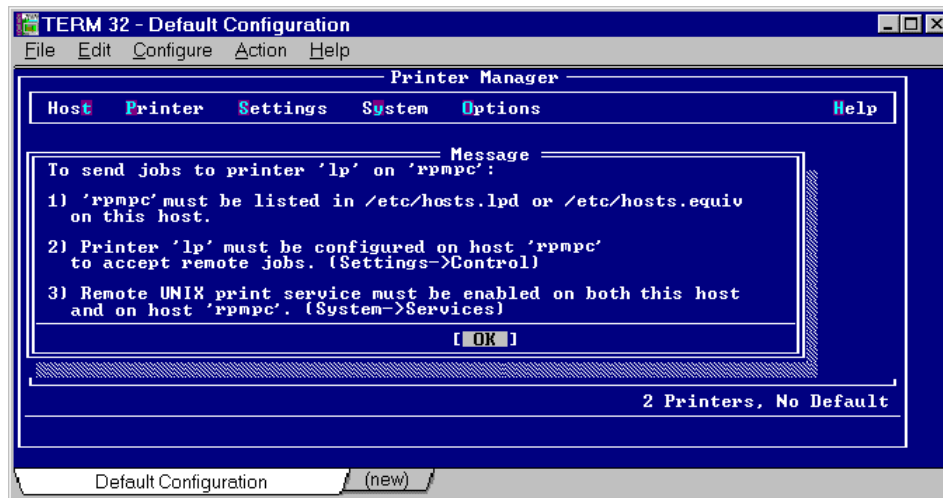


5. Através do menu 'Printer', selecione 'Add Remote' e 'UNIX'. Caso a impressora remota não esteja configurada, o scoadmin perguntará a você se deseja configurá-la. Selecione 'OK'.

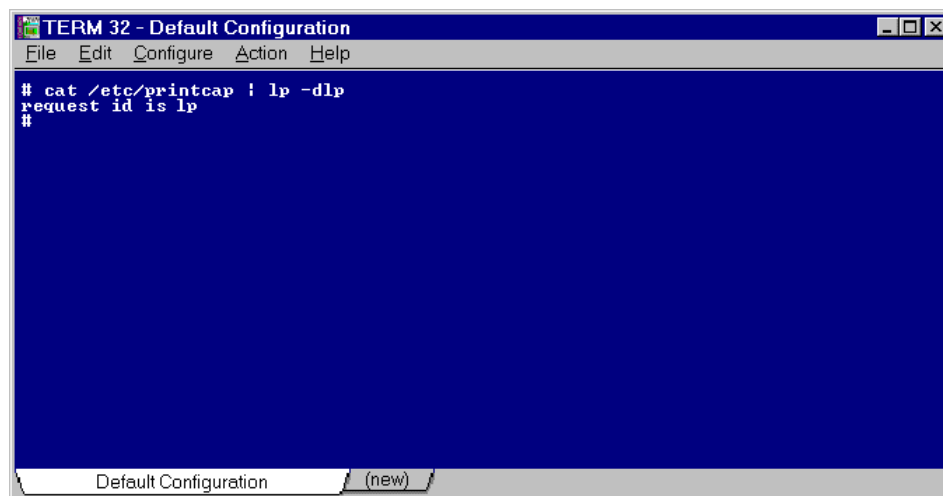


6. Finalmente, digite seu endereço IP e o nome da fila do RPM nesta caixa. Lembre-se, que neste exemplo serão respectivamente, **192.168.1.35** e **rpmpc**. Desmarque a caixa que diz 'Use extended remote printer'. Se acaso você esquecer de desmarcá-la, será necessário modificar posteriormente o arquivo /etc/printcap. No arquivo /etc/printcap, localize a impressora que você criou, identificando a linha que contém 'ex' que significa impressão estendida. Remova 'ex' somente (esteja seguro que exista um único separador ':' nesta linha).

7. Agora, o Scoadmin disponibilizará algumas informações sobre a impressão. Neste ponto você terá concluído a configuração.



8. No caso de ser necessário efetuar testes nesta impressora, será possível executá-los através do comando mostrado na tela abaixo.



**Congratulações:** Agora você tem o SCO configurado corretamente para imprimir com o RPM. Caso você tenha diferentes logins de usuário, poderá ser necessário modificar os seus perfis.