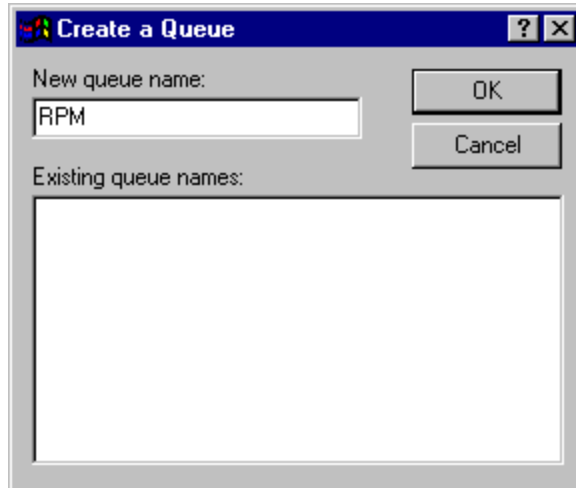


# Sun Solaris – Instruções de Configuração para o RPM

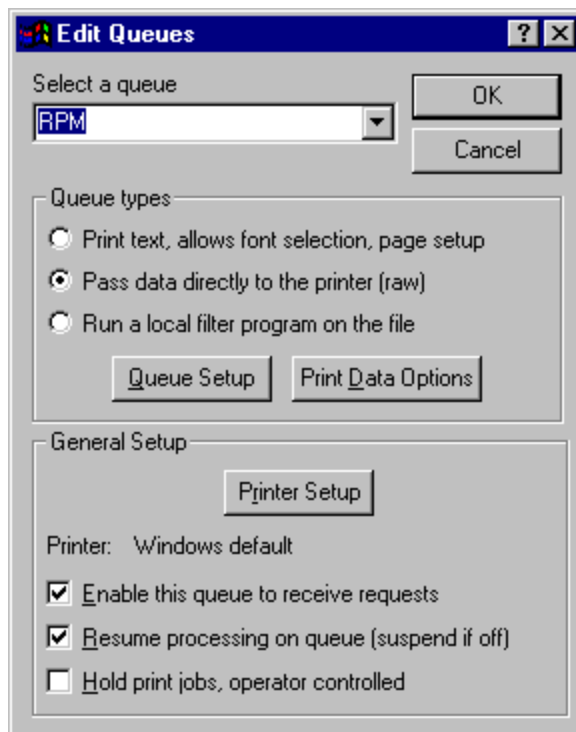
Para configurar satisfatoriamente uma máquina Sun Solaris para imprimir através do RPM Remote Print Manager®, será necessário "adicionar acesso à impressora" utilizando o "Solaris Print Manager". Para seguir essas instruções, o exemplo abaixo considera o endereço **192.168.1.53** como o da máquina que roda o RPM. Um nome de DNS também poderá ser utilizado. Contate seu administrador de sistemas para obter as corretas configurações de seu computador.

## **Criando uma Fila no RPM**

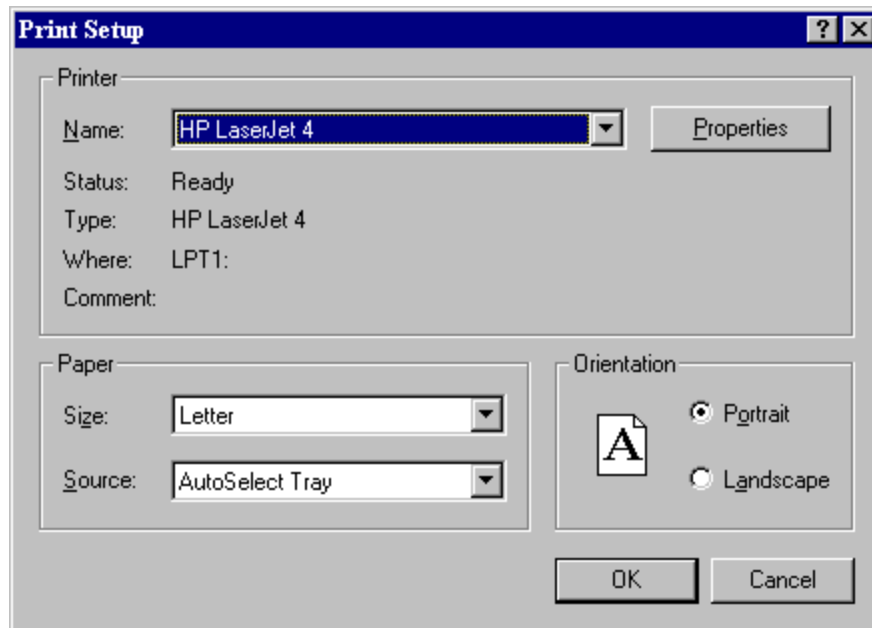
- 1 Selecione "Nova Fila / New Queue..." do menu "Filas / Queues" no RPM.
- 2 Entre com o nome da fila que você deseja criar. Ex: 'RPM'. Agora pressione OK.



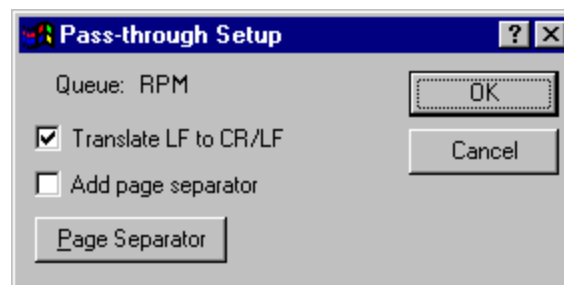
- 3 Na caixa de diálogo "Editar Filas / Edit Queues", selecione o segundo tipo de fila: "Repassar dados diretamente para a impressora (raw) / Pass data directly to the printer (raw)". Agora pressione o botão "Configuração da Impressora / Printer Setup".



- 4 Na janela “Configurar Impressora / Print Setup”, selecione a impressora que você deseja imprimir e pressione “OK”.



- 5 Agora pressione o botão “Configuração da Fila / Queue Setup”. Na janela “Setup de Pass-through” selecione as seguintes opções:



- 6 Pressione “OK” duas vezes para confirmar as alterações. Agora você deverá configurara a OUTQ remota no AS/400.

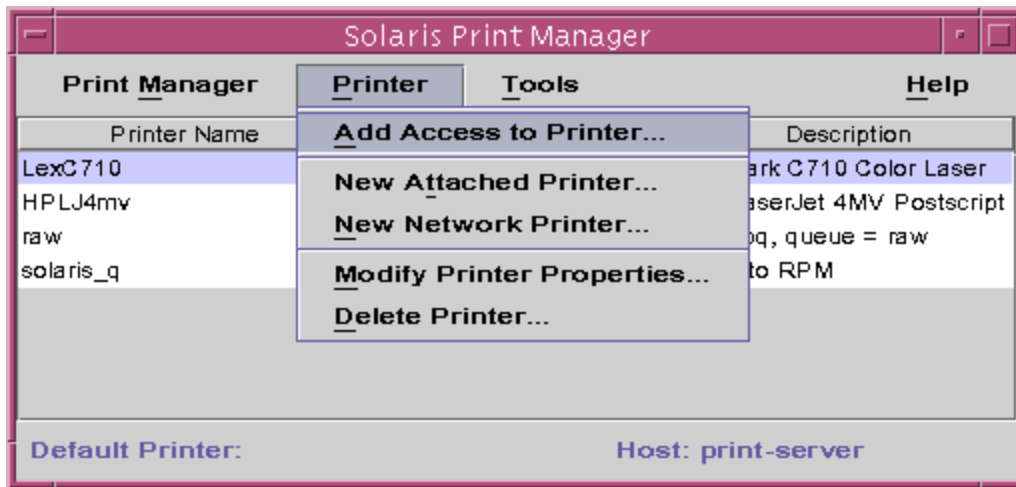
---

### Adicionando acesso à impressora no Sun Solaris

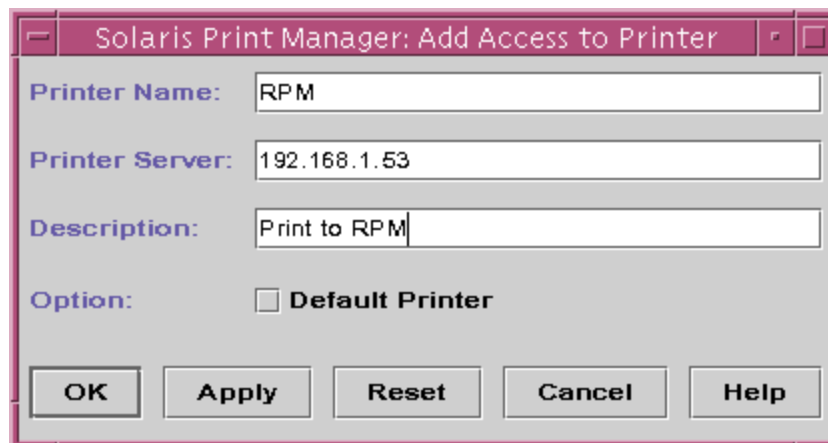
- 1 Agora, comande um telnet para verificar se sua rede está devidamente configurada. Através do prompt de comando do Solaris, dispare o comando "telnet 192.168.1.53 515". Esteja seguro de informar o correto endereço IP da máquina onde o RPM está instalado. O segundo comando telnet listado foi executado com a opção "Ignorar o requerimento 'intervalo de porta' / Relax the 'port in range' requirement" selecionada no ítem "Segurança LPD / LPD Security" do menu “Opções / Options”.



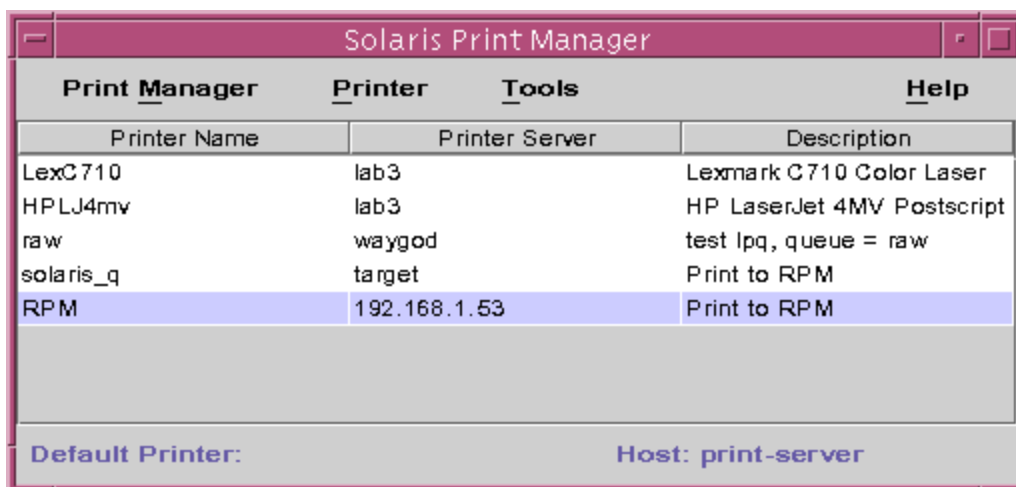
3 Através do menu 'Printer', selecione "Add Access to Printer".



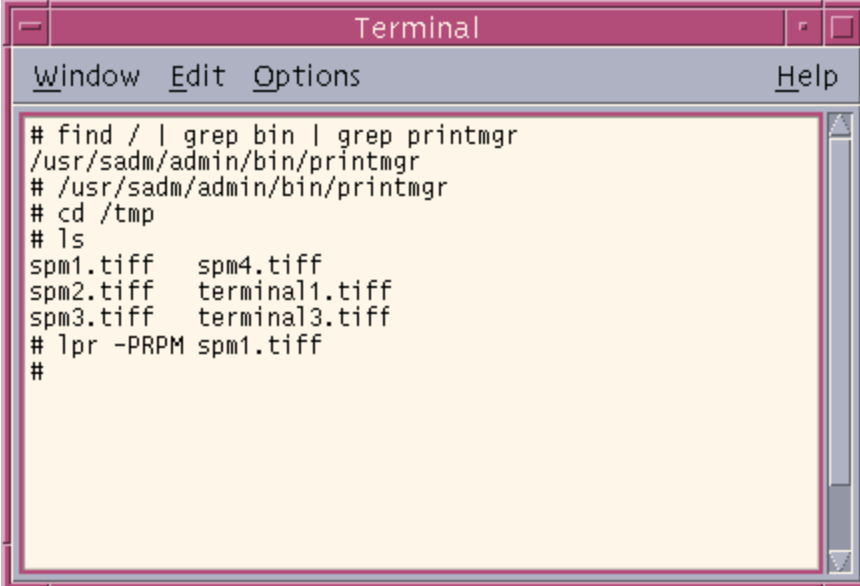
4 Digite o nome da fila "RPM" no campo "Printer Name" e o seu endereço IP no campo "Print Server". Caso esta seja sua impressora default, você poderá marcar esta opção. Agora pressione OK.



5 Volte à janela principal do "Solaris Print Manager". Você deverá visualizar que a nova impressora está listada.



6 Se desejar testar esta impressora, execute o comando exibido na tela abaixo:



```
Terminal
Window Edit Options Help
# find / | grep bin | grep printmgr
/usr/sadm/admin/bin/printmgr
# /usr/sadm/admin/bin/printmgr
# cd /tmp
# ls
spm1.tiff    spm4.tiff
spm2.tiff    terminal1.tiff
spm3.tiff    terminal3.tiff
# lpr -PRPM spm1.tiff
#
```

**Parabéns!** Você tem agora o Sun Solaris configurado para imprimir através do RPM. Caso você tenha diferentes usuários se logando, será necessário alterar seus perfis.