

Acesso remoto - RPA

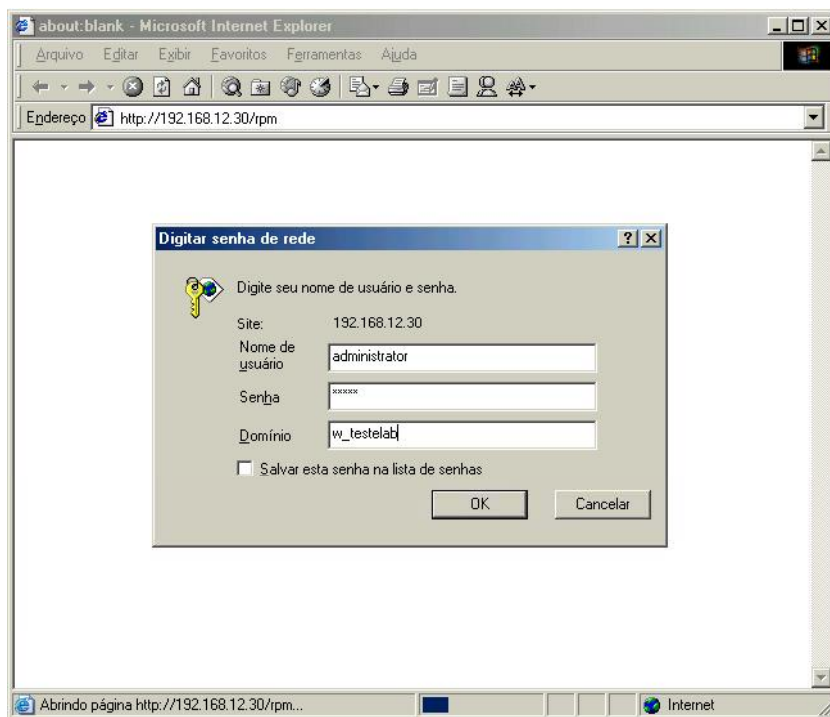
RPM Remote Print Manager® para Windows NT/2000/XP

Após a instalação do RPM Remote Print Manager, já é possível utilizar a nova característica da versão Elite, a Administração Remota via Web ou RPA. Para isso, siga os passos abaixo :

Nota: O Microsoft Internet Information Services (IIS) precisa estar previamente instalado e o serviço WWW iniciado.

Clique **aqui** para acessar as instruções de como instalar o IIS.

1. Abra uma janela do browser (Ex:Internet Explorer)
2. Na barra de endereços digite : http://nome_do_host/rpm, onde nome do host representa o nome do servidor ou endereço IP da máquina que está instalado o RPM. A tela abaixo será exibida, sendo necessário entrar com as informações de Username/Password/Domain referente à sua rede.

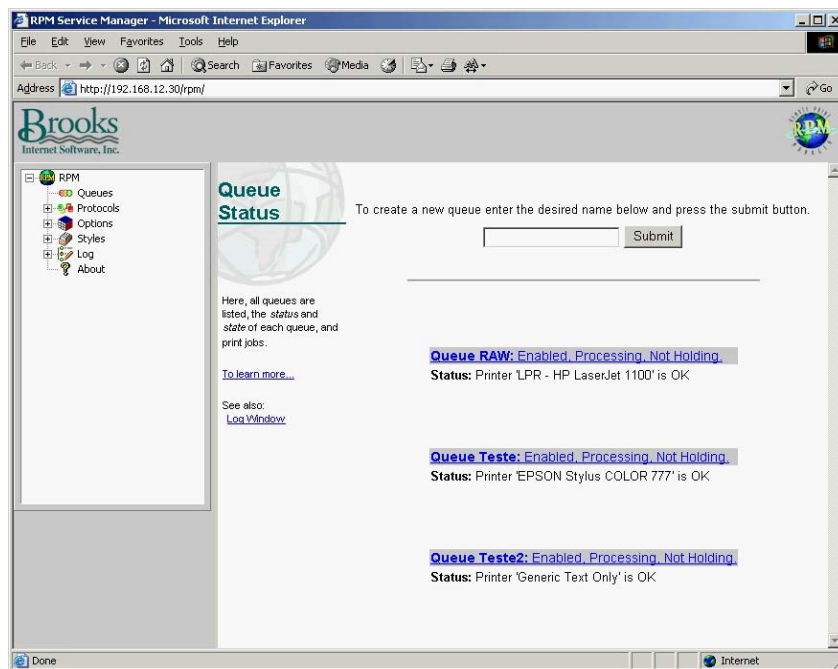


3. Após a digitação das informações acima, será solicitada a instalação do Componente ActiveX, que é necessário para a utilização da Administração Remota do RPM. Clique "Sim".

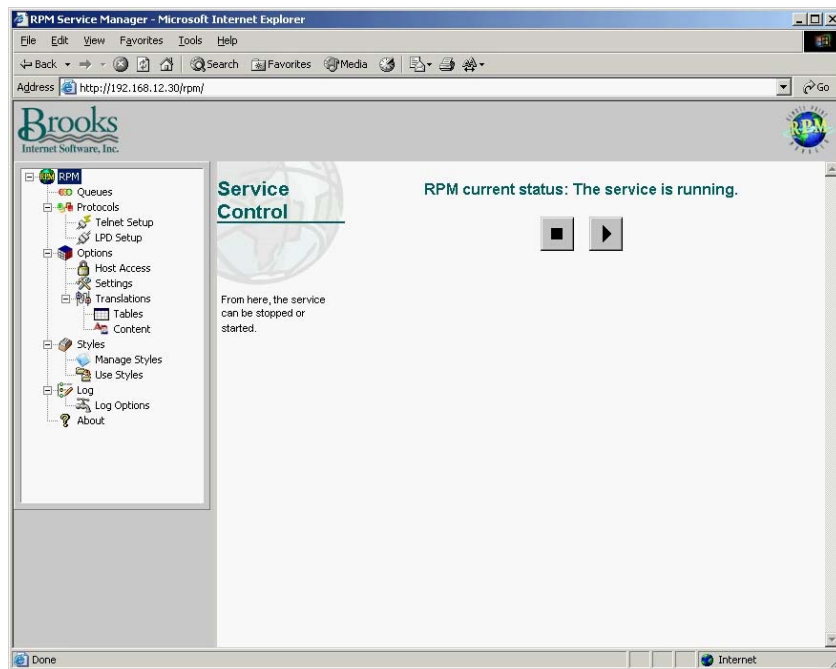


4. A partir de agora, o RPM pode ser configurado e administrado remotamente, através de seu browser. Na sequência das telas abaixo, podemos observar todas as opções da Administração Remota do RPM Elite, comuns à interface de usuário do software.
5. A primeira tela que será carregada no browser exibe o **Status de Fila**, que também pode ser acessada pela opção **Queues**. Essa tela exibe todas as filas já criadas, os respectivos status ou o último comando recebido e o número total de jobs. A partir desta janela, você também poderá criar novas filas e editar as atuais.

Obs.: Esta lista não é atualizada dinamicamente, você deverá atualizá-la manualmente.

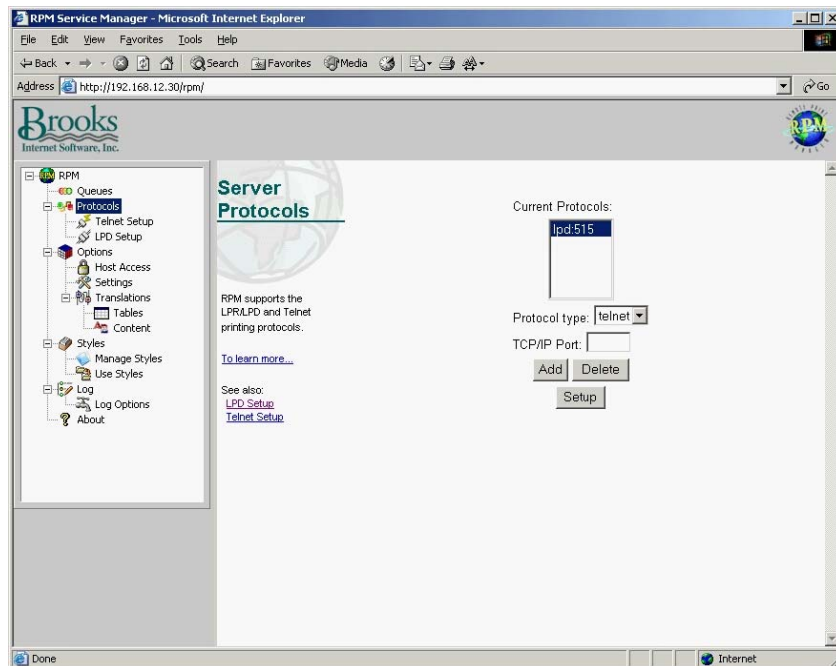


6. É possível também Iniciar/Parar o serviço RPM, utilizando a opção **RPM** no painel ao lado esquerdo.



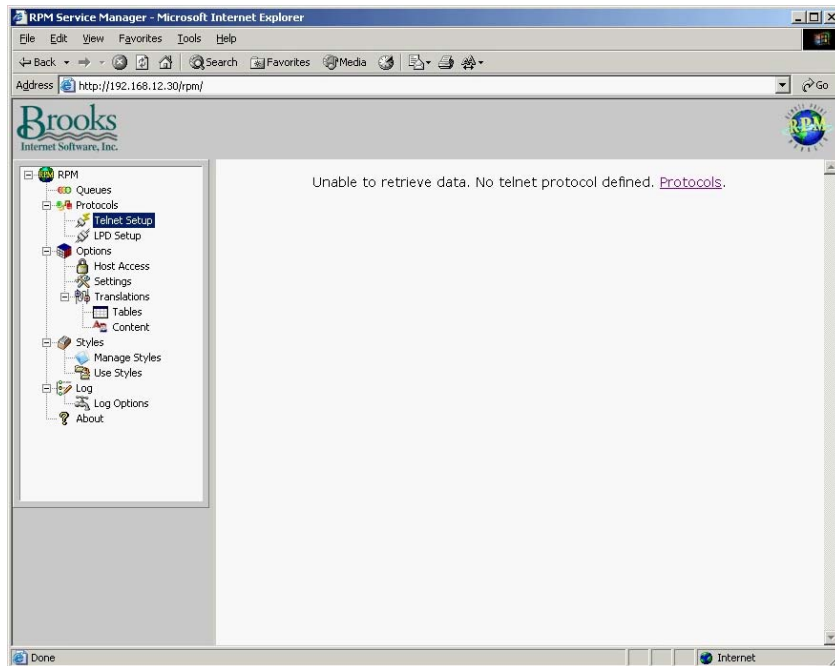
7. Clicando na opção **Protocols** é possível definir qual protocolo, e suas respectivas configurações, será utilizado pelo RPM. As opções de protocolo são: LPD ou Telnet.

Obs.: O RPM não deve ser configurado para utilizar os dois protocolos ao mesmo tempo, utilize ou LPD (porta 515) ou Telnet.

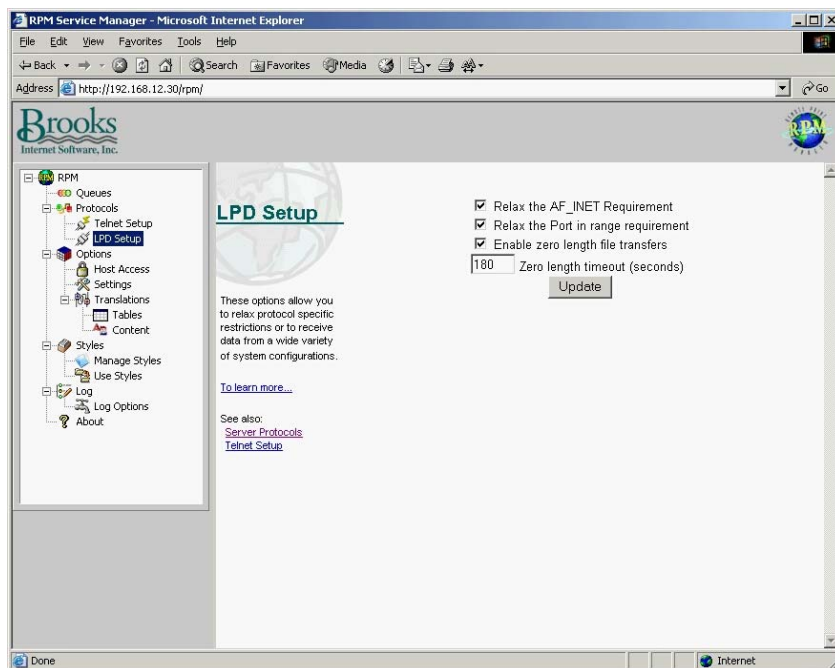


8. O RPM suporta o protocolo telnet, telnet reverso ou stream. Use a opção **Telnet Setup** para determinar como o RPM irá imprimir os dados recebidos de uma porta telnet.

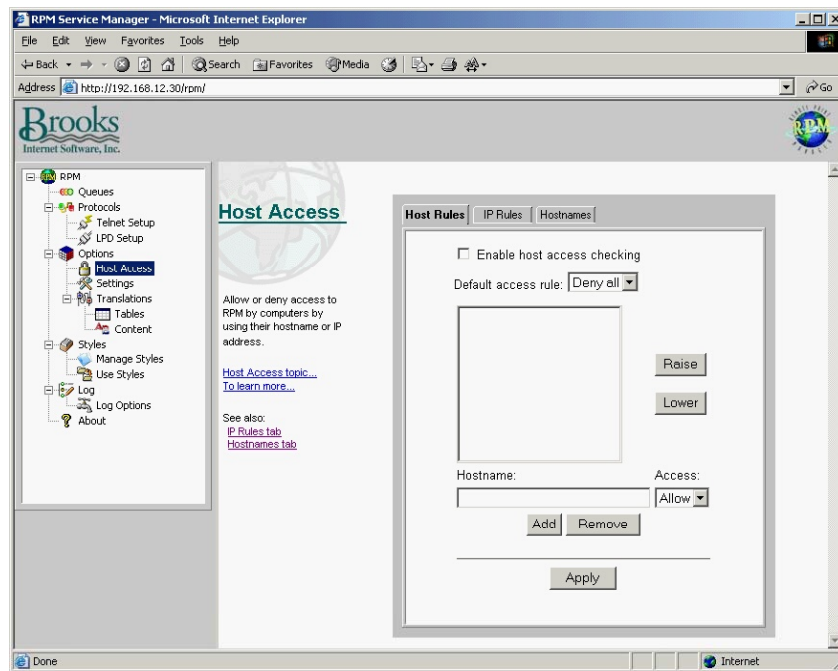
Obs.: Se o protocolo definido na opção **Protocols** foi LPD, então a mensagem abaixo “Unable to retrieve data. No telnet protocol defined. Protocols” será exibida.



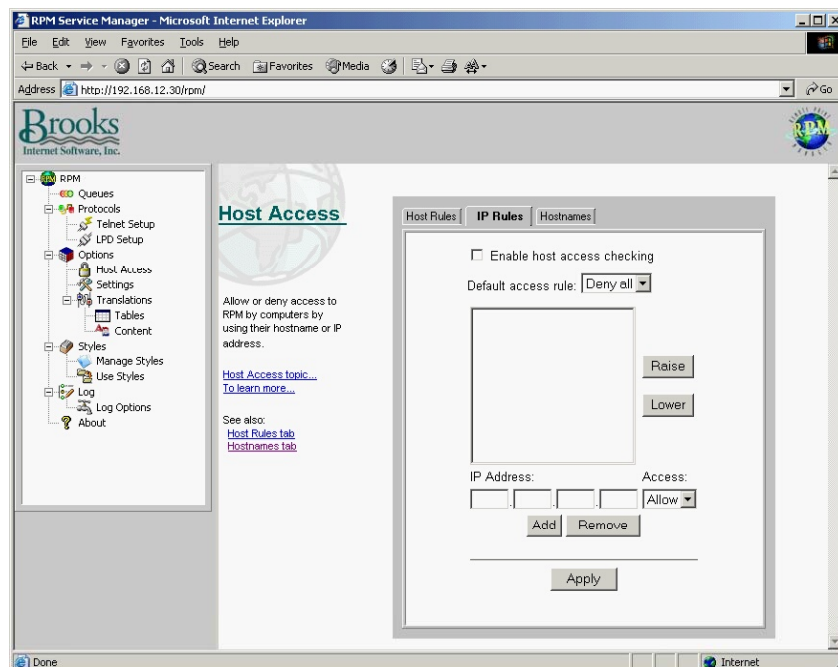
9. As opções configuradas nessa página referem-se ao protocolo LPR/LPD. O protocolo LPD em si não implementa essas opções, porém fornece recursos para o RPM receber dados de uma grande variedade de clientes de impressão LPR.



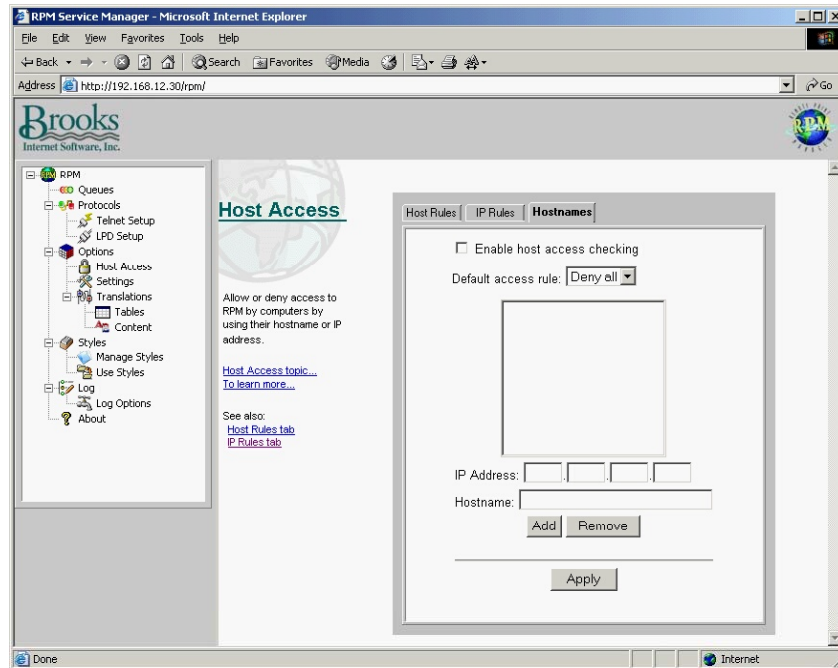
10. O próximo conjunto de opções se refere ao item **Options**. Na tela **Host Access**, na tab **Host Rules**, você pode controlar o acesso ao RPM configurando hostnames e domínios.



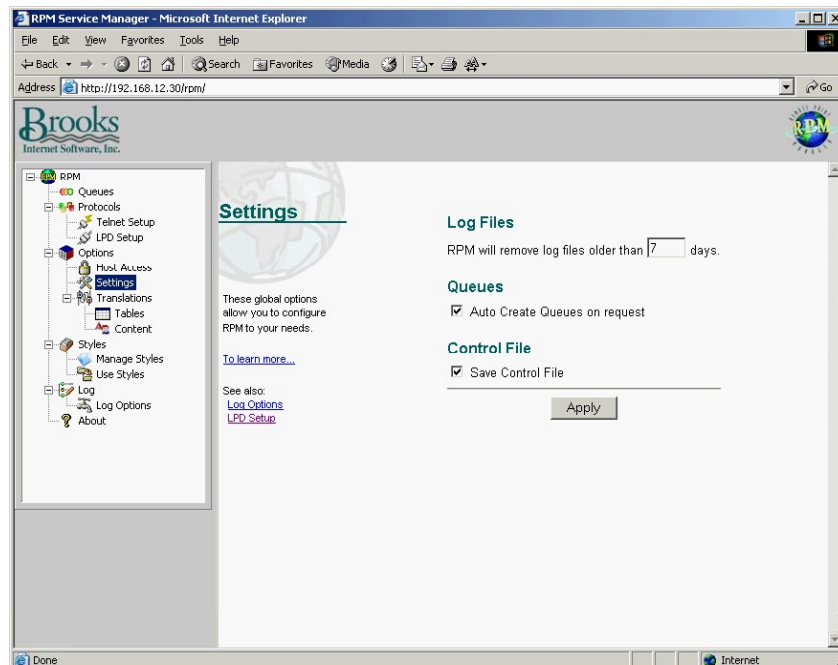
11. Agora na tab **IP Rules**, você pode controlar o acesso ao RPM através dos endereços IP.



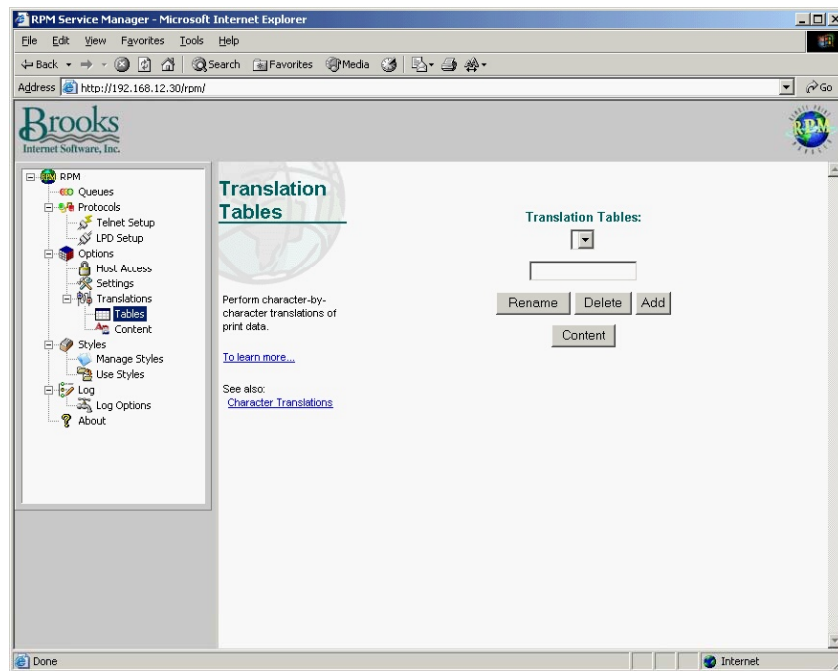
12. E finalmente na tab **Host Names**, você pode entrar com uma tabela de host local, no qual o RPM irá usar para converter endereços IP em host names. Caso contrário, o RPM irá utilizar o Windows ou qualquer outra forma para resolver os hostnames.



13. A opção **Settings** permite parametrizar algumas funcionalidades globais do RPM, conforme se segue.

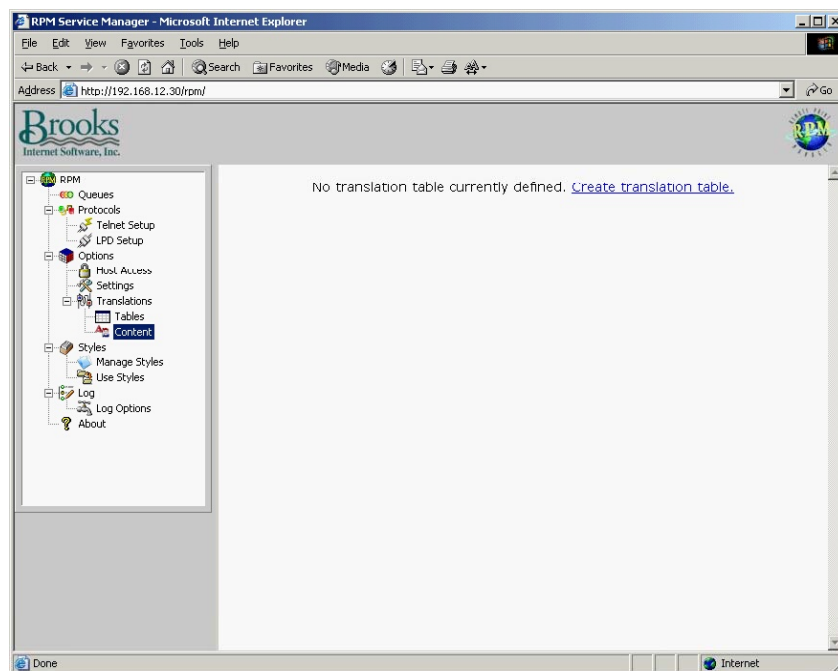


14. A próxima opção de configuração é o grupo **Translation**. O item **Tables** permite criar e gerenciar tabelas de traduções.

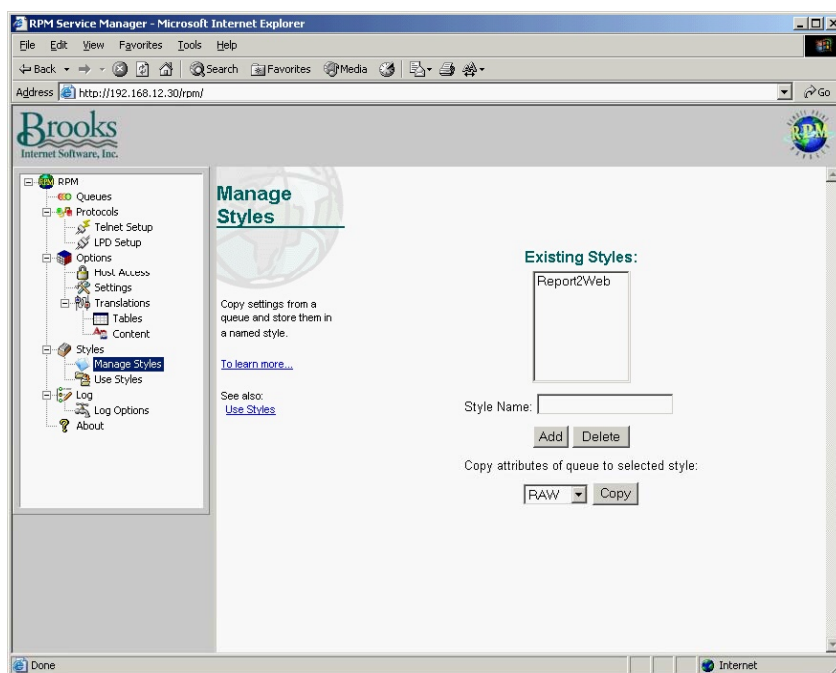


15. Na tela **Character Translations (Content)** você pode editar o conteúdo das tabelas de traduções.

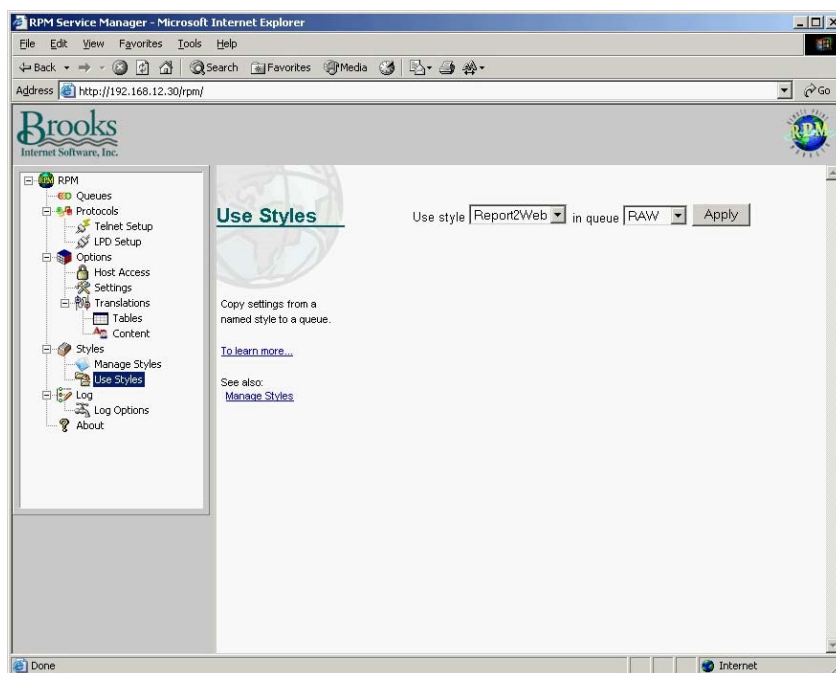
Obs.: Caso a tabela de traduções esteja vazia, a mensagem "No translation table currently defined. Create translation table" será exibida.



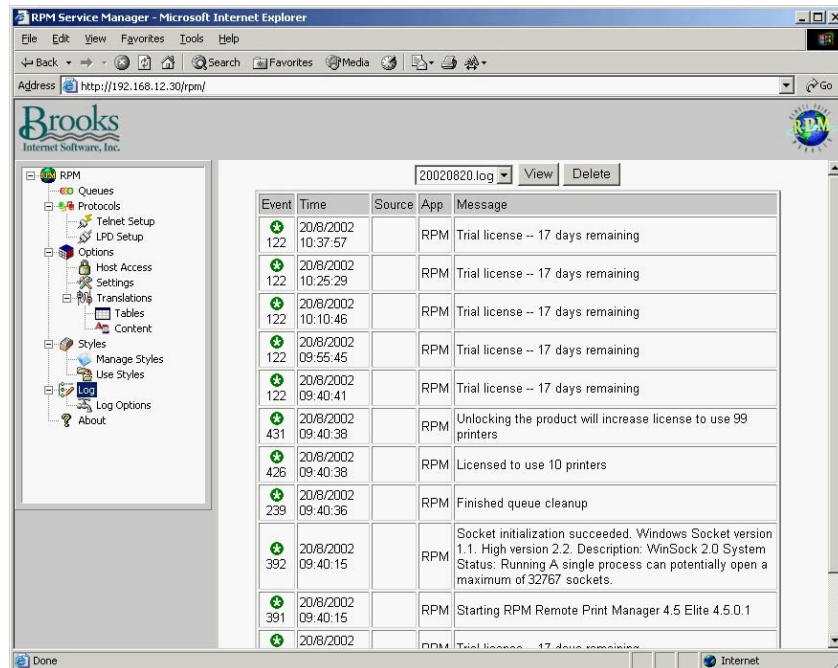
16. No grupo de opções **Styles**, é possível criar estilos de impressão no RPM. Os estilos possibilitam uma maneira fácil de armazenar configurações de fila e, posteriormente, restaurá-las de acordo com a sua necessidade. A opção **Manage Styles** permite ao usuário criar/remover e copiar definições de uma fila existente para um estilo.



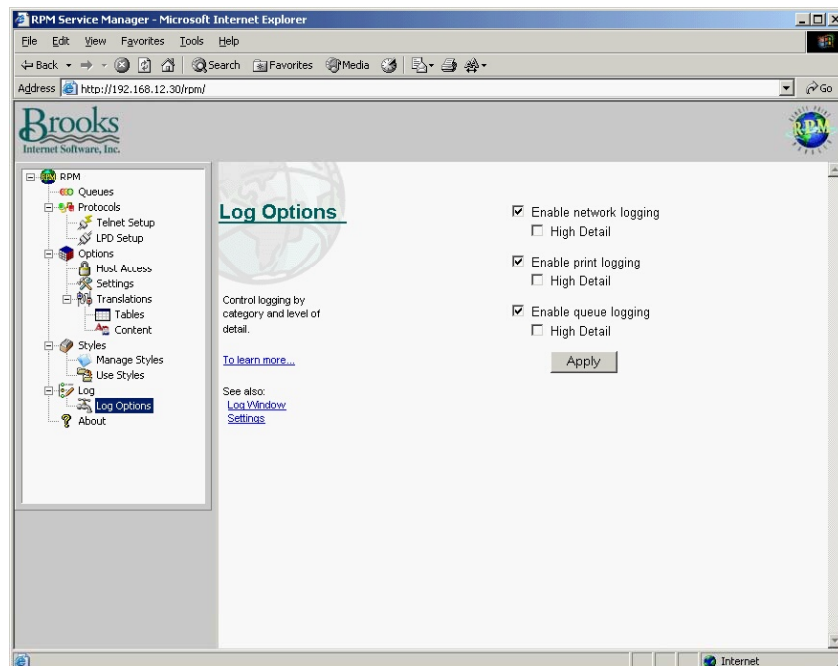
17. A opção **Use Styles** possibilita copiar a configuração de uma fila armazenada em um estilo para uma fila.



18. A opção **Log** exibe a visualização ou possibilita remover qualquer arquivo de log gerado pelo RPM.



19. A página **Log Options** exibe 3 categorias para a parametrização das informações de log. Cada uma possui ainda um segundo nível de detalhamento, o High Detail (detalhamento máximo). Mesmo que todas as opções estejam desmarcadas, o RPM irá guardar algumas informações no log, como data e hora, versão do RPM e qualquer ocorrência de erro ou advertência no RPM.



20. Finalmente, a opção **About** exibe a versão do RPA.

